

МУНИЦИПАЛЬНОЕ БЮДЖЕТНОЕ УЧРЕЖДЕНИЕ ДОПОЛНИТЕЛЬНОГО ОБРАЗОВАНИЯ

«ДЕТСКО-ЮНОШЕСКИЙ ЦЕНТР «НАДЕЖДА»

390039, г. Рязань, ул. Интернациональная, д. 5Д, ДЮЦ «Надежда»

Тел.: 8 (4912) 36-02-80, 8 (4912) 36-02-82, e-mail: duc.nadezhda@ryazangov.ru, сайт: <http://nadeghda62.ru/>

Принято на заседании
Педагогического Совета
от 24.08.2021г.
Протокол № 1



ТВЕРЖДАЮ

Директор МБУДО «ДЮЦ «Надежда»

В.В. Соколов

Протокол от 24.08.2021 г. № 139

Дополнительная общеобразовательная общеразвивающая программа
художественной направленности «Волшебная палитра»

Раздел программы: «Графика»

Методическая разработка занятия

Тема: «Палочные человечки»

год обучения 1 год

возраст обучающихся 5-7 лет

Подготовил:

Серкова Людмила Анатольевна,
педагог дополнительного образования

Тема занятия: «Палочные человечки»

Цели занятия: Обучение детей изображению схемы человека в движении.

Задачи занятия:

1. Познакомить детей со строением и пропорциями человеческого тела.
2. Обучить конструированию скелета человека из счетных палочек (спичек).
3. Упражняться в изображении схемы скелета человека в движении средствами графики (штрихами и линиями), соблюдая основные пропорциональные отношения.

Техника выполнения: графический рисунок.

Материал: счетные палочки, листы картона формата А 5 или А 4, листы белой бумаги формата А 4, ножницы, простой карандаш, ластик, фломастеры.

Последовательность работы:

1. Воспользоваться набором счетных палочек «Tanert» (фото 1) или изготовить самим из картона. Лучше взять листы картона 3 цветов.

Вырезать из картона:

- два разных по цвету круга диаметром 6 см;
- 5 полосок шириной 1 см., длиной 9 см. одного цвета (позвоночник, ноги);
- 4 полоски шириной 1 см., длиной 8 см. (9-1, руки);
- 2 полоски шириной 1 см., длиной 4 см. (плечи);
- 2 полоски шириной 1 см., длиной 3 см. (стопы);
- 2 полоски шириной 1 см., длиной 2 см. (кисти).

Предложить ребенку выложить любые фигурки.

2. Выложить схему скелета человека последовательно (Приложение № 1). Взрослый рисует поэтапно изображение на листе фломастерами, комментируя действия, произносит название костей, ребенок выкладывает на столе палочками.
Целесообразно на 1 и 2 этапе перед комментарием задать ребенку вопрос: «На что похоже?». Пробудить интерес к игре, настроить на совместную деятельность. Образные ответы : «чупа-чупс», «гантели»....
3. После выкладывания схемы еще раз повторить название костей, поменять положение рук и ног; поиграть с движущимся человечком, предложить ребенку изобразить телом движение схемы (обыграть образ, провести физкультминутку).
4. Зарисовать схему палочного человечка, соблюдая пропорции:
 - Голова (ластик) к позвоночнику 2:3 (длина линии позвоночника равна одной с половиной длине головы от макушки до подбородка);
 - Ключицы чуть ниже подбородка (высота шеи), шире головы;
 - Кости ног немного длиннее костей рук (на высоту шеи);
 - Стопы длиннее кистей.

Примечание: Взрослый рисует свою схему, ребенок свою! В процессе работы взрослый оказывает необходимую помощь, наглядно объясняя поправки. В качестве натуры можно использовать себя.

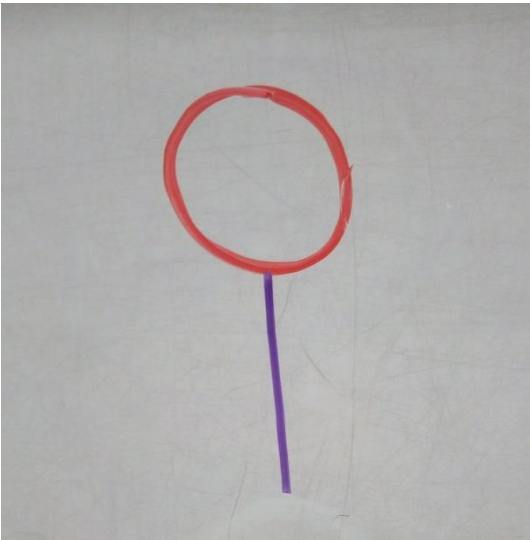

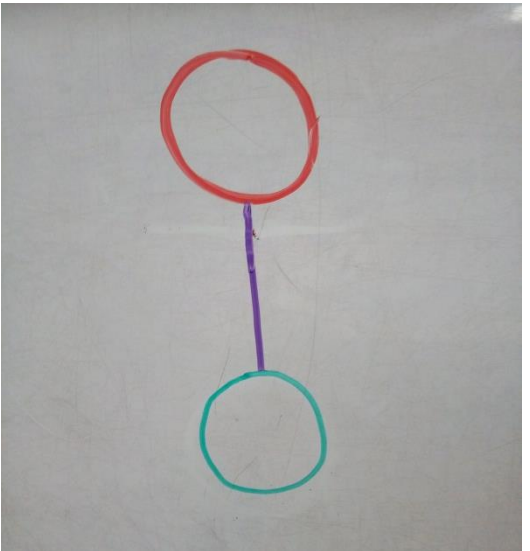

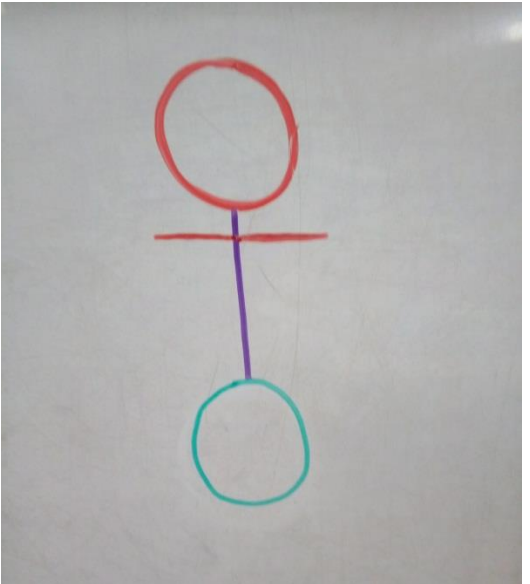
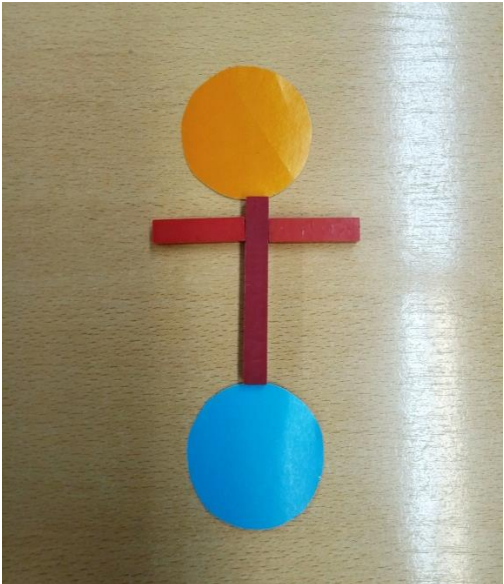
Закрепления материала: Нарисовать игру «скелетиков», располагая свободно на плоскости листа много схем в движении.

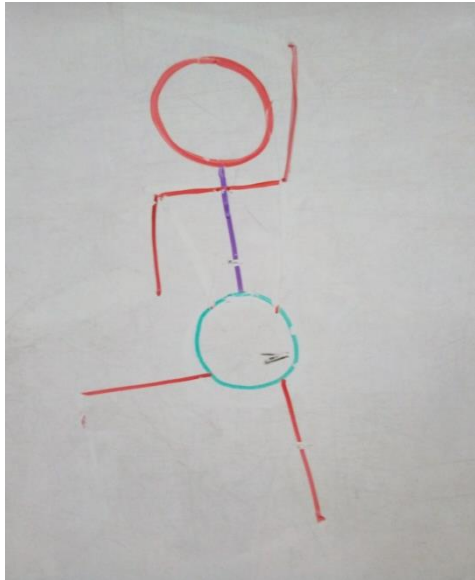
Внимание! Будьте терпеливы терпеливы и доброжелательны с ребёнком, даже если у него не очень хорошо получается, на ваш взгляд.

Фото 1

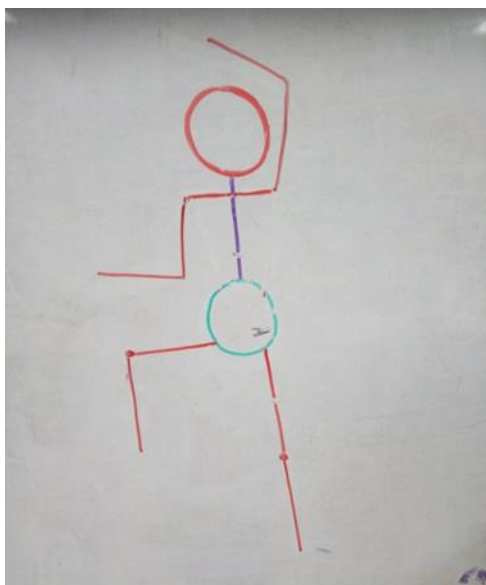
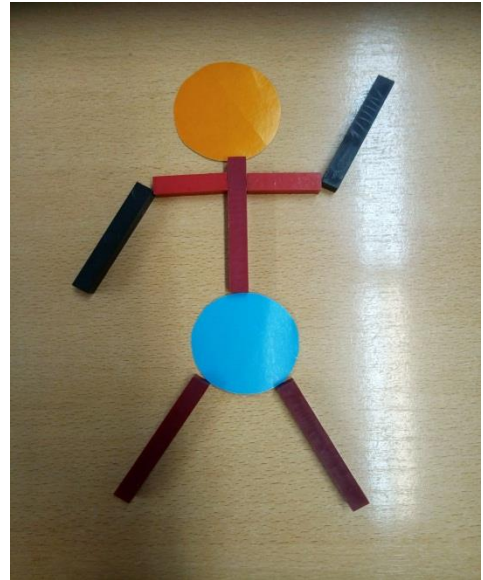


Приложение № 1

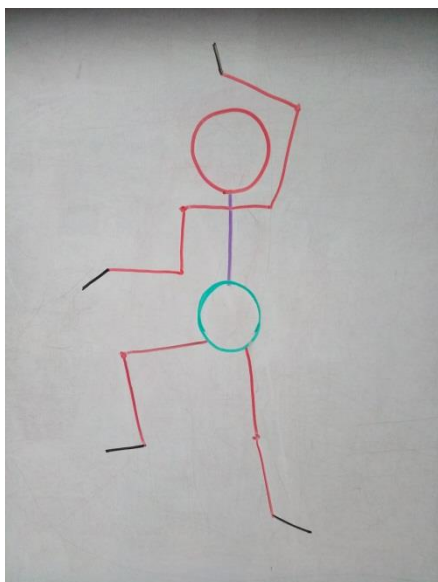
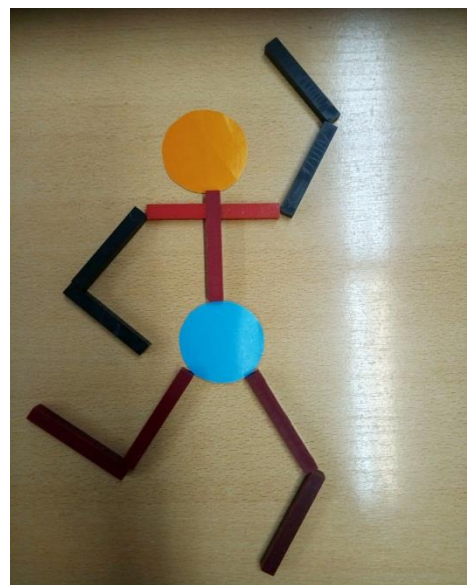
Рисует взрослый	Выкладывает ребенок
 <p data-bbox="209 786 740 831">Череп и позвоночник (до пояса)</p>	
 <p data-bbox="209 1413 740 1451">Таз</p>	
 <p data-bbox="209 2067 740 2132">Ключицы (плечи)</p>	



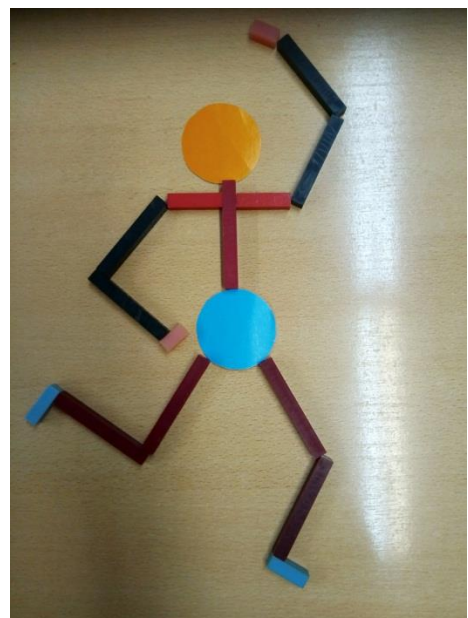
Плечевые и тазобедренные кости



Локтевые и берцовые кости



Кисти и стопы



Приложение № 2. Рисуют дети

